

Pravidla 2009 - Úprava ELV 2008

Od 1. 8. 2009 vstupují pro soutěže ČSRU v platnost následující upravená Pravidla ragby. IRB provedlo po roce celosvětového zkoušení aktualizaci Pravidel ragby a některá ELV se stala trvalou součástí Pravidel ragby.

ELV, která zůstávají v platnosti jako trvalé pravidlo:

ELV 1 - Pravidlo 6 – Asistent rozhodčího jsou schopni asistovat rozhodčímu v jakémkoliv směru podle požadavku rozhodčího.

ELV 4 - Pravidlo 19 - Pokud mužstvo vrátí míč zpět do svého obranného území 22 m a míč je následně kopnut přímo do autu, tak není zisk území.

ELV 5 - Pravidlo 19 - Rychlé vhažování z autu může být vhozeno rovně nebo směrem k brankové čáře vhažujícího mužstva.

ELV 7 – Pravidlo 19 - Přijímající hráč (mlýnovka) v autovém seřazení musí být 2 metry od autového seřazení.

ELV 8 – Pravidlo 19 - Přímý soupeř vhažujícího hráče musí stát v prostoru mezi čarou 5 m a pomezní čarou, ale musí být 2 metry od čáry 5 m.

ELV 9 – Pravidlo 19 - Hráči v autovém seřazení mohou držet skokana před vhozením míče.

ELV 10 – Pravidlo 19 - Zvedání hráčů v autovém seřazení je povoleno.

ELV 11 – Pravidlo 20 - Zavedení ofsajdové čáry 5 m za nejasší nohou ve mlýně.

ELV 12 – Pravidlo 20 - Označení ofsajdových čar pro mlýnové spojky.

ELV 13 – Pravidlo 22 - Tyčka rohového praporku již není dále považována za aut v brankovišti s výjimkou, když je míč položen proti praporku.

Ruší se ELV, která byla testována v sezóně 2008/09:

ELV 2 – Pravidlo 17 - Odstranění podmínky, že hlava a ramena nesmí být níže než kyčle při zapojování se do maulu.

ELV 3 – Pravidlo 17 - Hráči mohou bránit maul jeho stažením dolů.

ELV 6 – Pravidlo 19 - Není omezen počet hráčů z jakéhokoliv mužstva, kteří se mohou účastnit autového seřazení.

Zavádí se tak znovu počty v autovém seřazení a zákaz stahovat maul.



Zároveň se změnou ELV došlo i k úpravě některých článků Pravidel ragby. Do Pravidel ragby tak byly zakomponovány výklady, které vydalo IRB v minulých letech.

Pravidlo číslo	Stánka (IRB)	Téma Pravidla	Zdroj	Výklad
3.4	30	Hráči nominovaní jako náhradníci	Výklad 2008:6	To znamená, že v domácích soutěžích může být maximální počet sedmi střídání předmětem úpravy (Pravidlo 3.14)
3.13 f), g), h)	34	Počet hráčů – Nesoutěžní mlýny	Výklad 2003:2 a 2008:2	Po rozhodčích je požadováno hlásit případy, kdy jsou nuceni nařídít nesoutěžní mlýny a nesmí zahájit zápas se soutěžními mlýny, pokud nejsou k dispozici vhodně trénovaní a zkušení hráči první řady. V některých případech pravidla soutěže mohou bránit zahájení zápasu nesoutěžními mlýny, což znamená, že zápas nezačne.
3.14	34	Průběžné střídání	Specifické ELV Unii	Unie může zavést průběžné střídání na základní úrovni Hry za předpokladu, že nepřevyšší 12 za zápas. Pravidla a administrace je na Unii. Příklad SRU je přiložen jako Příloha 1.
5.2	38	Přestávka	Specifické ELV Unii	Poskytuje Unii příležitost prodloužit maximální čas přestávky na 15 minut v domácích soutěžích. To umožní uspořádání komerčních aktivit. Toto nelze uplatnit pro mezinárodní zápasy.
6B 1- 6B 4	46	Asistent rozhodčího	Globální ELV	Asistent rozhodčího jsou schopni asistovat rozhodčímu v jakémkoliv směru podle požadavku rozhodčího.
10.4 e)	61	Nebezpečná skládka	Výklad 2006:6	Ujasňuje situaci, kdy skládka začíná pod úrovní ramen, ale končí výše a je považována za protiprávní.
10.4 i)	61	Zvednutí a puštění hráče	Výklad 2005:5	Skládka se zapíchnutím hráče do země (Spear tackle) je nyní popsána v Pravidlech jako výsledek Výkladu a je považována za hru proti pravidlům.
14.2 d)	85	Hráč na zemi neskládá soupeře	Výklad 2004:1	Hráči, kteří jsou na zemi nesmí skládat hráče. I když tito hráči byli obecně trestáni, nebylo to obsaženo v Pravidlech.
15.4 c)	87	Skládající	Výklad 2003:13, 2004:3, 2004:8	Skládající, který podle definice byl na zemi, může, pokud je znovu na nohou, hrát s míčem z kterékoliv strany. Toto bylo takto posuzováno a je nyní ujasněno v Pravidlech.
15.6 c)	91	Hráči na nohou ve skládce	Výklad 2003:13,	Hráč, který dostane hráče na zem a zůstane stát na nohou, musí pustit tohoto hráče a může potom hrát s míčem pouze ze své strany. To je za míčem a hráčem na zemi



			2004:3, 2004:8	nejblíže jeho brankové čáry. Viz obrázek Příloha 2.
16.3 f)	96	Vyšlapávající hráči	Výklad 2005:1	Hráči nesmí používat nohy při pohybu v rucku na hráče na zemi.
17	99	Definice Maul	Výklad 2008:5	Hlavní změnou je slovo „začíná“ (begins) v definici, protože jak se maul vyvíjí, tak nemusí vždy odpovídat definici, zvláště v případě, kdy hráči soupeře nemající míč v držení úmyslně maul opustí.
17.4 f)	103	Hráči odtržení od maulu	Výklad 2008:5	Pravidlo definuje čáry ofsajdu (viz příloha 3), pokud všichni soupeři družstva nesoucího míč úmyslně opustí maul. To také platí pro ty hráče, kteří se znovu zapojují do maul z pozice ve hře.
19.1 b)	110	Bez zisku území – vlastní 22m	Globální ELV	Pokud družstvo dopraví míč zpět do vlastní 22 a míč je následně kopnut přímo do autu, není zisk území. Obrázky na straně 111 knihy Pravidla ragby toto Pravidlo vysvětlují.
19.1 c)	110	Hráč ve 22 – statický míč	Výklad 2003:14	Toto ujasňuje, že pokud je hráč ve 22m a zvedne nepohybující se míč, který je mimo 22 m, tak míč zanesl zpět do 22.
19.1 d)	110	Bez zisku území – vlastní 22	Globální ELV	Pokud družstvo dostane míč zpět do 22 tak, že je přetlačeno ve mlýnu nebo je míč odražen z autového seřazení, je to považováno za vrácení do vlastní 22, jak ukazuje obrázek na straně 111 Pravidel ragby. Pokud je míč kopnut přímo do autu, není zisk území.
19.1 e)	110	Zisk území – Hráč ve 22, pohybující se míč	Výklad 2003:14	Toto ujasňuje, že pokud je hráč ve 22 a zvedne míč, který je mimo 22, ale stále se pohybuje, tak může hráč kopnout míč přímo do autu a autové seřazení bude na místě, kde míč přešel do autu.
19.1 f)	111	Zisk území – vlastní 22	Globální ELV	Pokud poté co družstvo zaneslo míč zpět do vlastní 22 nastane skládka, ruck, maul nebo se míč dotkne hráče soupeře, může být míč kopnut přímo do autu s autovým seřazením na místě, kde míč přešel do autu (viz obrázek na straně 111).
19.1 g)	111	Zisk území – míč do soupeřovy 22	Globální ELV	Pokud družstvo zaneslo míč do soupeřovy 22, aniž by se ho soupeř dotkl, může soupeř kopnout míč přímo do autu a autové seřazení bude na místě, kde míč přešel do autu (viz obrázek na straně 111).
19.2 e) a f)	115	Rychlé vhažování	Globální ELV	Při rychlém vhažování může být míč vhozen rovně nebo směrem k brankové čáře vhažujícího za předpokladu, že míč přeletí čáru 5 m (viz obrázek na straně 115).
19.5 a) a b)	116	Hráč s nohou v autu zvedá míč	Výklad 2008:1	Pokud má hráč nohu v autu a zvedne statický míč, tak zanesl míč do autu. Pokud hráč s nohou v autu zvedne pohybující se míč, předpokládá se, že zvedl míč v autu.
19.8 i)	119	Postavení přijímajícího	Globální ELV	Pokud má družstvo přijímajícího hráče, musí tento hráč stát alespoň 2 m od spoluhráčů v autovém seřazení a nesmí jít blíže, dokud autové seřazení nezačne vhozením míče. Je velmi obtížné pro přijímajícího vběhnout do mezery. Přijímající



				může měnit postavení s někým v autovém seřazení (Pravidlo 18 k) za předpokladu, že hráč v postavení přijímajícího je 2 m od seřazení v okamžiku vhození míče. Postavení přijímajícího je zobrazeno na stránce 120.
19.8 j)	119	Soupeř vhadzujícího	Globální ELV	V autovém seřazení MUSÍ být přímý soupeř vhadzujícího hráče a tento hráč MUSÍ stát 2 m od čáry vhadzování a čáry 5 m (viz obrázek na straně 120).
19.8 k)	119	Hráči v autovém seřazení mění postavení	Výklad 2002:9, 2003:1, 2004:4, 2004:7	Toto potvrzuje, že hráči účastníci se autového seřazení mohou měnit místa před vhozením míče a to včetně přijímajícího a přímého soupeře vhadzujícího hráče, jak bylo potvrzeno výkladem 2004:7.
19.10 f)	122	Zvedání a podpora	Globální ELV	Potvrzují současnou praxi, kdy podporující hráči zvedali hráče ze země rukama ne níže než pod stehny ze předu a ne níže než pod šortkami ze zadu.
19.10 g)	123	Podpora před výskokem (pre-gripp)	Globální ELV	To umožňuje podporujícím hráčům držet skokana na stehnech a šortkách před vhozením míče.
19.15	127	Důsledek 19.8 j)	Globální ELV	Toto pravidlo se používá pouze pro vhadzující hráče a ne přímého soupeře.
20.3 f)	134	Všichni hráči přivázání před svázáním	Výklad 2008:3	Všichni hráči zapojení do mlýna musí být přivázání před svázáním mlýna. To zabrání vazači stát mimo, stáhnout zpět druhou řadu a potom je zatlačit do svázání, což bylo některými družstvy praktikováno.
20.11	140	Otočený mlýn	Potvrzení dlouhodobého globálního ELV	Toto je v Pravidlech několik let jako ELV a nyní bylo potvrzeno. Pokud je mlýn otočen více než 90° nařídí rozhodčí mlýn pro družstvo, které nemělo míč v držení v okamžiku přerušení.
20.12 d), e) a g)	142	Ofsajd ve mlýnu včetně mlýnovek	Globální ELV	Ofsajdová čára pro hráče neúčastnící se mlýna je 5 m od poslední nohy hráče ve mlýně. Obě mlýnovky musí zaujmout postavení na stejné straně mlýna jako vhadzující mlýnovka (nevhadzující mlýnovka může být postavena za čárou ofsajdu pro neúčastnící se hráče a musí tam zůstat, dokud mlýn neskončí). Po vyhrání míče může mlýnovka nevyhravšího družstva, která stála vedle vhadzujícího hráče, udělat jednu ze dvou věcí: i) Následovat míč v postavení ve hře. ii) Jít rovnou zpět za poslední nohy ve mlýně a zaujmout postavení kdekoli za touto ofsajdovou čárou. Mlýnovka družstva, které vyhrálo míč ve mlýně, se může také vrátit za čáru ofsajdu



				a zaujmout postavení kdekoliv za touto čarou ofsajdu.
20.12 h)	142	Čára ofsajdu ve mlýně na brankové čáře	Výklad 2005:7	Toto upřesňuje situaci, kdy nohy hráčů ve mlýně jdou na nebo za brankovou čáru a potvrzuje, že branková čára se potom stává čarou ofsajdu pro toto družstvo.
20.13	142	U19 varianty mlýna v seniorském ragby	Specifické ELV Uníí	Unie mohou zavést variantu Pravidel mlýna U19 pro určité úrovně.
22.9 b), c), d), e)	156	Bránící hráč v brankovišti – statický míč a míč v pohybu	Výklad 2008:1	Pokud je hráč v brankovišti a zvedne statický míč mimo brankoviště, tak zanesl míč do brankoviště. Pokud hráč ve stejném postavení zvedne pohybující se míč, je považován za míč v brankovišti.
22.11 a), b) 22.12	157	Míč umrtvený v brankovišti – odstranění odkazu na tyčku praporku – Dotek míče nebo hráče rohového praporku	Globální ELV	Rohový praporek není již považován za aut vedle brankoviště a když se hráč s míčem nebo míč dotknou praporku, hra pokračuje.
Předmluva	3	Zodpovědnost hráčů		Revidovaná předmluva upozorňuje na zodpovědnost hráčů připravit se na zápas způsobem, který zajišťuje jejich soulad s Pravidly ragby a bezpečností.

Originál Pravidel ragby je k dispozici v 7 jazycích na <http://www.irb.com/lawregulations/laws/index.html> a www.irblaws.com.

Odkazy na obrázky a články Pravidel se vztahují anglické verzi IRB Laws of the Game 2009, která je ke stažení.

Česká verze Pravidel ragby 2009 bude k dispozici v průběhu podzimu 2009.

Tomáš Tůma, SRR ČSRU

Praha 10. srpna 2009



Appendix 1

Example

Scottish Rugby Union Rolling Substitution Rules and Process

1. A maximum of 12 substitutions per team per match will be allowed [when there are 5 or less players permitted on the bench and a maximum of 15 substitutions when there are 6 or 7 players permitted on the bench].
2. Substitutions under this Exception 3 shall include blood replacements and injuries, indeed **any time one player replaces another player from the same team** other than front-row replacements required after a yellow card (see (viii) below).
3. When a player has a blood injury and is replaced by another player and then returns to the field of play within the permitted time, that will count as 2 substitutions.
4. When a player is sent from the field of play under a red card, that is not a substitution.
5. When a player is temporarily suspended under a yellow card and leaves the field of play, that is not a substitution.
6. When a scrum is ordered during the temporary suspension of a front-row player (Player A), and as a result a player (Player B) is required to leave the field to allow another front-row player (Player C) to come on, that does NOT count as a substitution. If, at the end of the period of temporary suspension, Player A resumes and Player C leaves the field, that does NOT count as a substitution. Player B returning to the field of play is also NOT a substitution. If, however, the team opts to leave Player C on at the end of the temporary suspension period instead of Player A returning, that IS a substitution.
7. After all 12 substitutions have been made, no other substitutions will be allowed for whatever reason including injuries. If, after the 12 substitutions have been made there is any reason for a player to leave the field of play, the team must play on with one less player. Uncontested scrums will apply if this involves a front-row player.
8. Any substitution of a front-row player must be on a positional like for like basis in accordance with Law 3.5 unless any such player has already left the field of play due to being so injured that it would be unwise for him to continue playing.
9. Any substitute who takes the field of play immediately following the awarding of a penalty kick to his team shall not be permitted to kick at goal until after that penalty kick has been taken.
10. It shall be for the Union to determine who shall be responsible for administering and counting the substitutions and how. An optional Procedural Guideline follows.
11. Unless specified differently in this Exception 3, all of Law 3 shall apply to rolling substitutions.

Optional Procedural Guideline for the Administration and Control of Rolling Substitutions at Matches:

A) Twelve sequentially numbered cards indicating Home 1 up to Home 12 and Away 1 to Away 12 will be provided electronically by the Union to all clubs in advance of the first match in which rolling substitutions are permitted.

(B) Each club will then be responsible for providing its own supply of cards for each match in which its teams compete.

(C) Each team shall appoint its responsible person (e.g. Team Manager) who shall require to hand the appropriate substitution card in the correct sequence to the 4th Official/Home Touch Judge before each substitute takes to the field of play. There is no requirement to record or write anything on the card. The correct sequentially numbered card is simply handed over.

(D) The 4th official/home touch judge shall receive and retain the cards during the match and shall monitor each team's use of its substitutes, so advising the referee as appropriate (e.g. when a team has used its last permitted substitution). He is not required to record any information but shall retain the submitted cards until after the end of the match. The cards shall not be returned to the appropriate team (or discarded) until he has advised the referee of the final number of substitutes used by each team and has established that the referee is satisfied that he may do so.

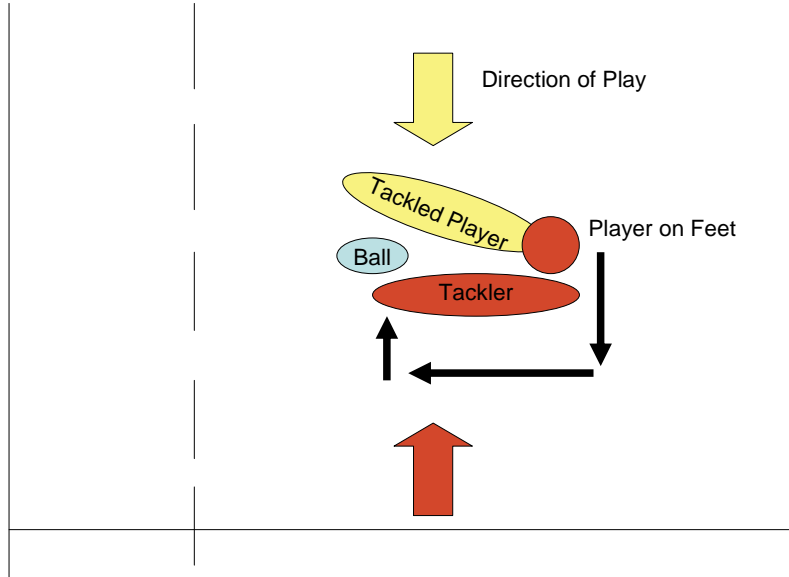
(E) At matches for which the referee is required to submit an official return or result card/form, the referee shall record the final number of substitutes used by each team.

(F) At matches where there is no match doctor available, the referee remains responsible for establishing if a player is leaving the field of play due to being so injured that it would be unwise for him to continue playing.

(G) The teams will be aware of the number of permitted substitutions still remaining from the number of cards they still hold.

Appendix 2

Law 15.6 (c) Page 91 Players on their feet at the tackle



Appendix 3

Law 17.4 (f) (g) Page 103 Offside lines after players detach from a maul

